

# Olyckor i människonära arbetsituationer

Den här rapporten beskriver allvarliga arbetsolyckor som har inträffat på grund av att människor oavsiktligt har skadat varandra fysiskt. Vi brukar benämna denna olyckstyp som Olycka med person, barn, brukare, elev, boende eller patient (ej hot och våld).

I denna rapport använder vi begreppet *olycka med person* för att underlätta läsningen.

Olyckorna kan bero på missförstånd mellan kollegor som utför en arbetsuppgift gemensamt eller på att barn av misstag skadar förskolepersonal vid lek. Men det vanligaste olyckstillfället är när vårdpersonal hjälper brukare och patienter som exempelvis tappar balansen och drar med sig personalen i fallet.



## Om rapporten

Rapporten bygger på en genomgång av 952 allvarliga arbetsolycksfall av typen *olycka med person* som Afa Försäkring har godkänt som arbetsskador.

Olyckorna inträffade mellan 2021 och 2022. Statistiken kommer från Afa Försäkrings skadedatabas och är avläst den 31 december 2023.

Vid riskberäkningar är statistiken avläst 31 december året efter att olyckan skedde.

Vill du ta del av kommande publikationer? Ladda ner och prenumerera på våra statistikrapporter här:

[afaforsakring.se/statistikrapporter](https://afaforsakring.se/statistikrapporter)







### Arbetskadeförsäkringen

Trygghetsförsäkring vid arbetsskada, TFA, omfattar samtliga anställda, det vill säga såväl arbetare som tjänstemän, inom avtalsområdena Svenskt Näringsliv/LO/PTK och Fremia/LO/PTK. Fremia är en arbetsgivarorganisation för kooperativa och idéburna företag. TFA-KL omfattar samtliga anställda i kommuner, regioner, Svenska kyrkan och Sobonaföretag. Sobona är en arbetsgivarorganisation för företag som är verksamma inom kommun- och regionnära verksamheter. Afa Försäkring har också uppdraget att administrera och reglera arbetsskador i enlighet med det statliga personskadeavtalet (PSA).

### Allvarliga arbetsolycksfall

Med ett allvarligt arbetsolycksfall (olycksfall som inträffar i arbetet) menar vi att olyckan har lett till mer än 30 dagars sjukskrivning/motsvarande läkningstid eller till medicinsk invaliditet eller dödsfall.

### Olycka med person

Hot och våldssituationer ingår inte i definitionen. Inte heller olycksfall i samband med valbara aktiviteter så som exempelvis träning, övning eller teambuilding-aktiviteter. Det här gör att definitionen *olycka med person* beskriver situationer där olyckor inträffar plötsligt på arbetsplatsen och i kontakt med andra personer.

## Vanligast att kvinnor drabbas

Runt 4 procent av alla allvarliga olyckor har kategoriserats som *olycka med person*. Skillnaden mellan könen är stor, olyckstypen står för 8 procent av olycksfallen för kvinnor, men endast 1,5 procent av olyckorna för män. Det är inte särskilt förvånande, då kvinnor i högre utsträckning arbetar inom så kallade kontaktyrken och i vårdande yrken där dessa olyckor är vanliga. Under perioden 2020–2021 drabbades kvinnor totalt av 705 olyckor av denna typ och män av 247 olyckor.

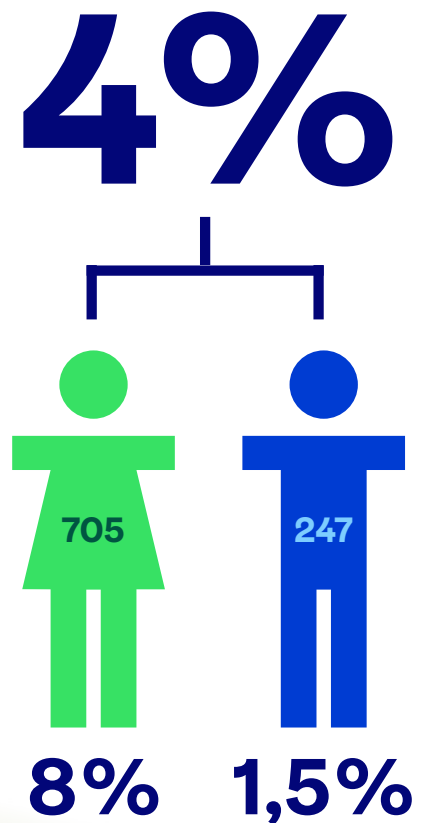
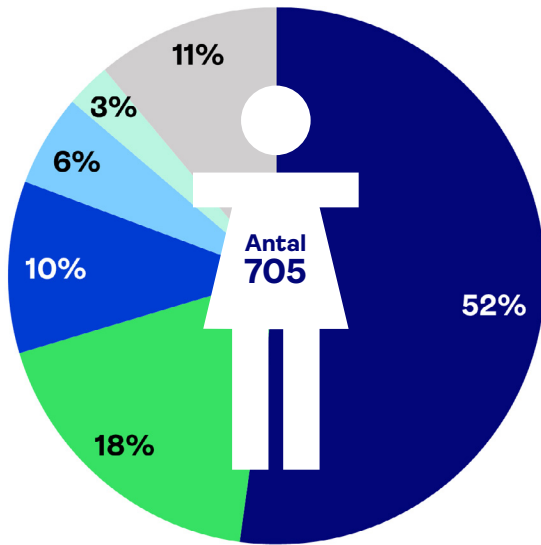


Diagram 1

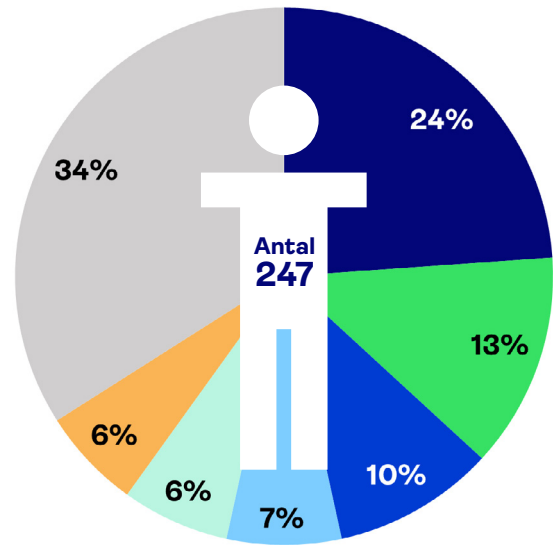
Antal allvarliga arbetsolycksfall av typen olycka med person, efter yrkesgrupp, kvinnor, 2020–2021.



- Undersköterskor, vårdbiträden, personliga assistenter m.fl.
- Barnskötare, fritidsledare m.fl.
- Förskollärare och fritidspedagoger
- Lärare och skolledare
- Sjuksköterskor och barnmorskor
- Övriga yrkesgrupper

Diagram 2

Antal allvarliga arbetsolycksfall av typen olycka med person, efter yrkesgrupp, män, 2020–2021.



- Undersköterskor, vårdbiträden, personliga assistenter m.fl.
- Metall- och övrigt industriellt arbete
- Betong-, bygg- och anläggningsarbete
- Byggnadsträarbetare
- Yrkesförare
- Godshanterings- och lagerarbete m.m.
- Övriga yrkesgrupper

Diagram 1 och 2 visar inom vilka yrkesgrupper olyckorna inträffar för kvinnor respektive män. 89 procent av alla kvinnor som drabbas arbetar inom vård, skola och omsorg.

För män skedde 24 procent av olyckorna inom yrkesgruppen undersköterskor, vårdbiträden, personliga assistenter, m.fl. Andra yrkesgrupper som drabbas av olycka med person finns inom bygg, industri och transport. Fördelningen speglar hur könsfördelningen ser ut på arbetsmarknaden, det vill säga att vårdyrken ofta är kvinnodominerade och yrken inom industri och bygg ofta är mansdominerade.





## Högst risk för undersköterskor, vårdbiträden, personliga assistenter, m.fl.

För att kunna göra statistiska jämförelser mellan yrkesgrupper och mellan kön sätter vi antalet olyckor i relation till antalet sysselsatta (risk). **Tabell 1** visar risk, mätt som antal allvarliga olyckor per 1 000 sysselsatta, för de yrkesgrupper där antalet olyckor var högst.

Risken är högst för kvinnor i yrkesgruppen *undersköterskor, vårdbiträden, personliga assistenter, m.fl.* Där inträffade 0,6 allvarliga olyckor per 1 000 sysselsatta. Näst högst är risken för personal inom barnomsorg och förskola.

Även för män är risken högst i yrkesgruppen *undersköterskor, vårdbiträden, personliga assistenter, m.fl.* med 0,3 allvarliga olyckor per 1000 sysselsatta. Näst högst är risken för *barnskötare, fritidsledare, m.fl.* I yrkesgruppen *betong-, bygg- och anläggningsarbete* hade män en risk på 0,2 allvarliga olyckor per 1 000 sysselsatta.

Den totala risken för båda könen och alla yrken är 0,1 fall per 1 000 sysselsatta för åren 2020 och 2021.

**Tabell 1**

**Antal allvarliga arbetsolycksfall av typen olycka med person per 1 000 sysselsatta (risk), efter kön och yrkesgrupp. Genomsnitt 2021–2022.**

	Kvinnor	Män	Total
Undersköterskor, vårdbiträden, personliga assistenter, m.fl.	0,6	0,3	0,5
Barnskötare, fritidsledare, m.fl.	0,5	0,2	0,4
Förskollärare och fritidspedagoger	0,4		
Betong-, bygg- och anläggningsarbete		0,2	
Lärare och skolledare	0,1		
Metall- och övrigt industriellt arbete		0,1	
<b>Total, alla yrken</b>	<b>0,15</b>	<b>0,05</b>	<b>0,1</b>

Minst 10 olycksfall per yrkesgrupp.

## Yngre män och äldre kvinnor har högre risk

**Diagram 3** visar fördelningen av antalet allvarliga olyckor av typen olycka med person per kön och åldersgrupp samt hur åldersfördelningen ser ut bland de sysselsatta.

Det är tydligt att för män är andelen yngre som drabbas i relation till antalet sysselsatta högre än för kvinnor. Man kan säga att unga män har en överrisk att drabbas av denna olyckstyp jämfört med män i genomsnitt.

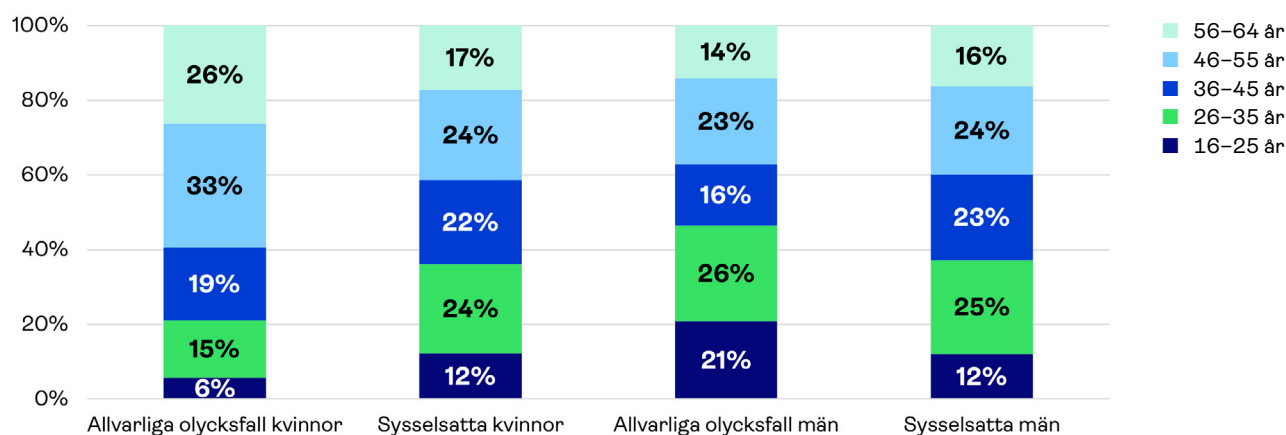
47 procent av männen var 35 år eller yngre, motsvarande siffra för kvinnor var 21 procent.

För kvinnor är det tvärtom de äldre kvinnorna som har en överrisk i förhållande till antalet sysselsatta.

Att unga män har högre risk kan bero på att de är mer riskbenägna än äldre. Det kan även vara så att arbetsuppgifterna skiljer sig mellan olika åldersgrupper inom samma yrke. För kvinnor kan man tänka sig att förklaringen är att konsekvenserna av en olycka blir värre för äldre kvinnor än för yngre på grund av att läkförmågan avtar med åldern.

**Diagram 3**

**Fördelning av antalet allvarliga olyckor av typen olycka med person och antalet sysselsatta 2020 och 2021 efter ålder och kön.**



## Exempel på händelseförlopp



### Kvinna som arbetar som undersköterska i hemtjänsten

"En boende på avdelningen snubblade på mattan i sitt rum när han var på väg tillbaka till sin säng på natten. Han ramlade då mot mig och jag tog emot honom så att han inte skulle ramla på golvet. Hade svårt att använda höger hand efter händelsen."

#### Diagnos:

Skada på hand och handled.



### Kvinna som arbetar inom förskola/barnomsorg

"Ett barn hoppade plötsligt från golvet när jag satt framåtböjd intill. Barnets huvud träffade mina framtänder."

#### Diagnos:

Tandskada.



### Man som arbetar som undersköterska/vårdbiträde

"Jag arbetar på en akutmottagning och höll på att hjälpa en patient. Jag bad honom sitta på sängkanten medan en kollega hämtade en rullstol till honom. Patienten föll och jag skadade mig när jag tog emot honom för att förhindra att han föll framstupa på golvet."

#### Diagnos:

Ryggskada.



### Man som arbetar som industriarbetare

"Skulle hjälpa min kollega med att få ut kolvarna från en motor. Kollegan släppte omedvetet ner kolven och kompressionsringen klippte mitt högra pekfinger."

#### Diagnos:

Skada på hand och handled.

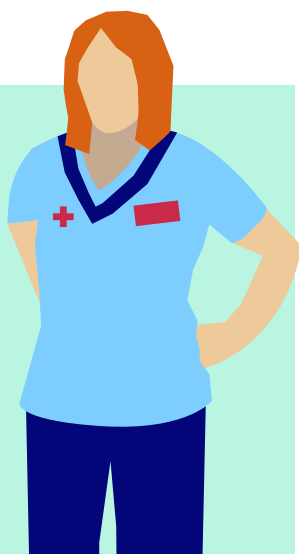
## Typfall

### Kvinnor

**Undersköterska inom hemtjänst, hemsjukvård och äldreboende i 50-årsåldern.**

**Diagnos:**

Skada på hand och handled.



### Män

**Industriarbetare i 20-års åldern.**

**Diagnos:**

Skada på hand och handled.



Publikation av Afa Försäkrings analysavdelning, kontakt:  
[analys@afaforsakring.se](mailto:analys@afaforsakring.se)